



諏訪広域連合

～ ひびきあい みらいへ諏訪の 輪はひとつ～

広報 すわこういき

諏訪広域連合
シンボルマーク

● 岡谷市 ● 諏訪市 ● 茅野市 ● 下諏訪町 ● 富士見町 ● 原村

Vol.89

6

June.2020

圏域市町村：3市2町1村

圏域人口：192,676人

圏域面積：715.75km²
(令和2年3月1日現在)

目次 1P…諏訪地域広域行政研修会を開催しました
2P…介護保険からのお知らせ / ハケ岳寮だより
3P～4P…特集 介護のお仕事のホント！
5P…議会議案 / 令和2年度 広域連合予算 / 職員募集
6P…諏訪広域消防本部からのお知らせ

事

務局

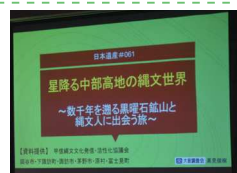
諏訪地域広域行政研修会を開催しました

令和2年2月13日(木)に、ホテル紅や2階ルビーホールにおいて、諏訪地域広域行政研修会を2部構成で開催し、日本遺産に認定された諏訪地域の文化遺産群「星降る中部高地の縄文世界」を題材として、お二人の講師に講演いただきました。

第1部「日本遺産 ～星降る中部高地の縄文世界～」



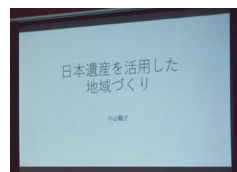
一般社団法人大昔調査会理事長の高見 俊樹氏を講師にお迎えし、諏訪地域の歴史的魅力や特色を通じて文化・伝統を語るストーリーをお伝えいただき、広域連携の大切さを再認識しました。



第2部「日本遺産を活用した地域づくり」



日本遺産プロデューサーとして活躍された、株式会社ブルームコンセプト代表取締役の小山 龍介氏を講師にお迎えし、日本遺産認定地の先進事例や、文化や伝統を地域の活性化や観光振興へつなげる手がかりについてお伝えいただきました。



ストーリーの概要

引用…日本遺産 ポータルサイト

<https://japan-heritage.bunka.go.jp/ja/stories/story061/index.html>

日本の真ん中、ハケ岳を中心とした中部高地には、ほかでは見られない縄文時代の黒曜石鉱山がある。鉱山の森に足を踏み入ると、そこには縄文人が掘り出したキラキラ輝く黒曜石のカケラが一面に散らばり、星降る里として言い伝えられてきた。日本最古のブランド「黒曜石」は、最高級の矢じりの材料として日本の各地にもたらされた。(中略) 黒曜石や山の幸に恵まれて繁栄した縄文人を身近に感じることができる。



連載 介護のお仕事のホント！

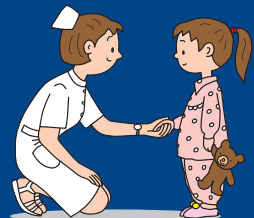
3～4 ページへ

6月号からは、訪問介護、デイサービスやグループホーム等で活躍されている皆さんの声をお届けします。(希望のあった事業所を掲載しています)

諏訪地区 小児夜間急病センター

まずはお電話で症状をお伝えください

夜間にお子さんが体調をくずして、どこに相談しようか迷ったことはありませんか？ 急な発熱、腹痛、嘔吐などでお困りのときは、諏訪地区小児夜間急病センターで受診できます。



- 診療科目 小児科(生後3ヶ月以上、中学生以下)
(けが・やけど・ハチ刺され・誤飲は除きます)
- 診療時間 午後7時～午後9時 (年中無休)
(受付時間: 午後6時30分～午後9時)
- 電話 **0266-54-4699**
諏訪市四賀2299-1(平安堂諏訪店駐車場の奥です)



諏訪広域連合を保険者とするにより、3市2町1村での介護保険サービスの平準化、運営の安定化、事務の効率化を図っています。



諏訪広域 介護フェスタ2020（仮称）を

開催します



- Q. 介護の仕事は、3K、4Kっていうけどホントのとこどうなの？
- Q. 将来の就職は、介護の仕事もありかなくなって思っているけど…
- Q. 子どもがまだ小さいけど、働けるのかな？



そんな疑問や悩みに、介護の第一線で働くみなさんがお答えします。
「見て」「聴いて」「体験して」介護のホントを知ろう。

予定の催し

映画、パネルディスカッション、VR体験、福祉用具展示、介護のお仕事相談、介護相談など。
(詳細は、広報「すわこういき」9月号とホームページなどでお知らせします。)

開催日時・場所

令和2年10月24日（土）
午後1時から午後4時
上諏訪駅前 アーク諏訪3階 すわっチャオ



令和2年度の介護保険料が一部変更になりました

令和元年10月からの消費税率の改定により、住民税非課税世帯の経済的負担の軽減を目的として、国・県・市町村が必要な費用を負担し、第1～第3段階の介護保険料の軽減が実施されました。令和2年度も引き続き第1～第3段階の介護保険料の軽減を実施します。(第4～第14段階の保険料の軽減は行いません。)

令和2年度 介護保険料（年額）

住民税		前年の合計所得金額など	保険料段階 (保険料率)	保険料 (年額)	合計所得金額
本人	世帯				
○ 非課税	○ 非課税	高齢福祉年金を受給している方	第1段階(基準額×0.30)	19,260円	収入金額から必要経費に相当する金額(収入の種類により計算方法が異なります)を控除した金額のことで、扶養控除や医療費控除などの所得控除をする前の金額です。
		生活保護を受けている方			
		前年の合計所得金額から、公的年金等に係る雑所得を控除した金額と課税年金収入額の合計			
● 課税	● 課税	前年の合計所得金額	●● 80万円以下の方	第2段階(基準額×0.50)	32,100円
		●● 80万円を超えており120万円以下の方	第3段階(基準額×0.65)	41,730円	
		●● 120万円を超えている方	第4段階(基準額×0.90)	57,780円	
		●● 80万円以下の方	第5段階(基準額)	64,200円	
		●● 80万円を超えている方	第6段階(基準額×1.05)	67,410円	
		●● 80万円未満の方	第7段階(基準額×1.10)	70,620円	
		●● 80万円以上 125万円未満の方	第8段階(基準額×1.35)	86,670円	
		●● 125万円以上 200万円未満の方	第9段階(基準額×1.60)	102,720円	
		●● 200万円以上 300万円未満の方	第10段階(基準額×1.70)	109,140円	
		●● 300万円以上 400万円未満の方	第11段階(基準額×1.90)	121,980円	
		●● 400万円以上 600万円未満の方	第12段階(基準額×2.05)	131,610円	
●● 600万円以上1,000万円未満の方	第13段階(基準額×2.20)	141,240円			
●● 1,000万円以上1,500万円未満の方	第14段階(基準額×2.35)	150,870円			
●● 1,500万円以上の方					

土地売却等に係る特別控除がある場合は、合計所得から「長期譲渡所得及び短期譲渡所得に係る特別控除額」を控除した金額を用います。

問 諏訪広域連合 介護保険課 長野県茅野市塚原二丁目6番1号(茅野市役所内)
☎ 0266-82-8161 FAX 0266-71-2071



八ヶ岳寮だより

散歩

八ヶ岳寮周辺もすっかり春めき、冬季に中止となっていた朝の散歩が始まりました。グラウンドでラジオ体操を行った後、暖かな陽射しを感じながら利用者と職員が一緒に朝の散歩を行っています。



八ヶ岳寮 救護施設八ヶ岳寮では、利用者の特性に合わせ生活の自立を目標とする「はつらつグループ」と、自己実現と生活の充実を目標とする「ほのぼのグループ」に分かれ、支援を行っています。

介護のお仕事のホント!

もっと介護を知ろう!

介護の第一線で活躍されている
皆さんにインタビューしました。



出会いに感謝

はら はづき
原 葉月さん (介護福祉士)
【岡谷市】 やさしい手わかみや訪問介護事業所

プライベートは?

毎年、二人の子供の誕生日の1月にディズニー、夏は海に行っています。

仕事と、プライベートの切り替えがきちりできるのも、この仕事の魅力ですね。



介護の仕事のきっかけは?

お年寄りと接することが大好きで20歳でヘルパー2級を取得しました。サービス業も経験しましたが、やっぱり介護の仕事が好きで、介護施設に勤務しています。

その後、母の介護や出産などを経て介護の仕事に復帰して4年目になりますが、自分に合った働き方ができるので気に入っています。

介護の仕事に不安は?

介護の仕事をして10年間していますが、最初はやっぱり、未知の世界に飛び込むことに不安はありました。でも、実際に働いてみると、困ったときは同僚に聞けるし、みんなで助け合い協力してやっていこうって雰囲気があったので助かりました。

仕事と子育ての両立は?

小学6年生と小学4年生の母親ですが、今は子供との時間を大切にしています。でも、仕事優先の時もありますよ。そんな時は、子供たちが食事の準備をしてくれるのをごい助かっています。

メッセージをお願いします

介護は3Kとか4Kと言われていますが、仕事の大変さより、やりがいの方が大きいと実感しています。

その人の物語のエピローグにかかわることができるのも、この仕事ならではです。



くらしを支える 母

いとう さちこ
伊東 佐智子さん
(介護支援専門員)
【諏訪市】 諏訪赤十字居宅介護支援事業所

プライベートは?

週末には、八ヶ岳山麓のカフェめぐりをしています。

また、夏には家族や友人たちとBBQをしています。



介護の仕事のきっかけは?

医療事務として働きながら子育てを経験し、ヘルパー2級を取得したことがきっかけです。

その後、介護福祉士、介護支援専門員(ケアマネジャー)を取得し、今はケアマネジャーとして居宅介護支援事業所で働いています。

やりがいや魅力はなんですか?

1人に対して深く関わることができるのがケアマネジャーの魅力です。

ケアプランによって色々な人が関わることで、ご本人が自分らしい生活を送れるようになった時、喜びとやりがいを感じます。



仕事と子育ての両立は?

中学生と大学生の子どもがいますが、夫も子育てに協力してくれています。

働く私の姿を見てきたこともあってなのか、子供も作業療法士になりたいと言ってきて、資格取得を目指して大学で勉強しています。

メッセージをお願いします

介護のお仕事は、時間に合わせた勤務や子供を連れての勤務など、自分のライフスタイルに合わせた勤務がしやすい仕事です。

特に子育てを経験した人には、やりがいのもてる仕事なので、ぜひやってほしいと思います。



一緒に笑って過ごしたい

がさい けんじ
河西 賢治さん
(介護福祉士・介護支援専門員)
【原村】ケアハウスひなたぼっこ

プライベートは?

山に行ったり、ネコカフェなどに出かけます。

有休が取りやすいので、プライベートの時間をしっかりと持つことができています。



介護の仕事のきっかけは?

以前は他業界で働いていましたが、規則的で変わり映えがせず、やりがいのない毎日でしたが、資格を取得したことをきっかけに介護の仕事を始めました。

介護の仕事に不安は?

自信がなかったので資格取得後もすぐには働くことができず、数か月迷いました。

そんな時、偶然、資格取得の時に通っていた事業所の人と道で会い、「君は介護に向いているよ」と背中を押されたことをきっかけに介護の業界に飛び込みました。

今では、利用者様の笑顔があふれ、やりがいのある毎日を過ごせるこの仕事以外は考えられません。

メッセージをお願いします

介護職をイメージしたとき、3K、4Kなどの言葉が思い浮かぶ人がいると思いますがそれは間違いです。

この仕事は人を笑顔にすることができ、自分自身も笑顔になれる、やりがいのある仕事です。



やっぱり 介護がすき

いしざ すずよ
石佐 鈴代さん(介護福祉士)
【下諏訪町】みんなの家紙風船
(デイサービス)

今後の目標は?

いずれは、ケアマネジャーの資格を取りたいです。

プライベートは?

夫婦でよく甲府とかへ買い物に行きます。あと、アニメが好きなのでよく見えています。



介護の仕事のきっかけは?

安曇野市の出身ですが、祖父母が諏訪にいたことが縁で移住しました。小学校のころからお年寄りとの交流をしていたので、介護の仕事をすることに問題はありませんでした。

介護以外の仕事を2年間していましたが、家族から「やっぱりあなたは介護が向いている」と背中を押されました。

やりがいや魅力はなんですか?

気難しい方やちょっと怖い方に、「ありがとう」って言われるとホントにうれしいですね。お風呂の介助でも、「あなたにやってもらおうと

ホントに気持ちいいわ」と言われると、やりがいがUPします。



仕事と子育ての両立は?

主人も協力してくれていて、食事の準備なんかもしてくれます。

あと、紙風船に来てから「仕事のグチが減ったよね」と、主人に言われています(笑)

メッセージをお願いします

職場を選ぶ場合には、働きやすいところを選んでほしいです。今の職場は人間関係もよく居心地がよいので、長く働きたいと思っています。

新たに介護の仕事をはじめてみたい方へ

諏訪広域連合 介護保険課では、新たに介護の職場で働きたいと思っている方等を対象に、相談窓口を設けています。ぜひ、お気軽にご相談ください。

《介護のお仕事相談窓口》

諏訪広域連合 介護保険課 (茅野市役所 6階)
☎ 0266-82-8162 (直通)
🕒 平日 午前8時30分～午後5時15分

介護ひとくちメモ
諏訪広域には、介護の仕事に携わる人が約5000人います。介護を受ける方々が安心して生活できるよう、日夜がんばっています。

事

務局

令和2年第1回諏訪広域連合議会定例会を開催しました

令和2年3月25日（水）から3月26日（木）に、諏訪市役所議場において、令和2年第1回諏訪広域連合議会定例会を開催し、議案9件を原案のとおり可決・承認しました。

議案	件名	議決結果
承認第1号	専決処分の承認を求めるについて（諏訪広域連合会計年度任用職員の給与等に関する条例を定めるについて）	承認
議案第1号	諏訪広域連合公益的法人等への職員の派遣等に関する条例を廃止するについて	原案可決
議案第2号	令和元年度諏訪広域連合救護施設八ヶ岳寮特別会計補正予算（第2号）	原案可決
議案第3号	令和元年度諏訪広域連合介護保険特別会計補正予算（第3号）	原案可決
議案第4号	令和2年度諏訪広域連合一般会計予算(案)	原案可決
議案第5号	令和2年度諏訪広域連合救護施設八ヶ岳寮特別会計予算(案)	原案可決
議案第6号	令和2年度諏訪広域連合介護保険特別会計予算(案)	原案可決
議案第7号	令和2年度諏訪広域連合諏訪広域消防特別会計予算(案)	原案可決
議案第8号	令和2年度諏訪広域連合諏訪地域ふるさと振興基金事業特別会計予算(案)	原案可決

事

務局

令和2年度 諏訪広域連合予算

令和2年度の諏訪広域連合予算は、一般会計と特別会計を合わせ、総額239億7,411万円で、前年度当初予算に比べ、10億24万円（4.4%）の増となりました。主な要因は、介護保険給付費の増加や、消防無線・指令システムの部分更新などにあります。

（万円未満 四捨五入）

会計名	令和2年度の主な事業	令和2年度予算	令和元年度予算	前年比（%）
一般会計	・ 諏訪地区小児夜間急病センター管理、運営 ・ 病院群輪番制病院運営補助事業 ・ 障害支援区分審査会運営	3億5,547万円	3億2,642万円	2,905万円（+8.9）
特別会計	救護施設八ヶ岳寮	4億 368万円	3億9,471万円	897万円（+2.3）
	介護保険	204億3,538万円	197億8,905万円	6億4,633万円（+3.3）
	諏訪広域消防	27億6,515万円	24億4,947万円	3億1,568万円（+12.9）
	ふるさと振興基金事業	1,443万円	1,422万円	21万円（+1.5）

あなたは臨時災害放送局をご存じですか？



大きな災害等が発生した場合、お聞きのLCV-FM (76.9MHz)がそのまま臨時災害放送局になります。

臨時災害放送局とは…

地震等により大きな被害が発生した時に、被害の様子や安否情報、避難所情報、生活用品・食料品の配布などの情報を放送するため、諏訪6市町村・広域連合が臨時に開設するFMラジオ放送局です。



諏訪広域連合 岡谷市・諏訪市・茅野市 下諏訪町・富士見町・原村

事

務局

諏訪広域連合職員募集

令和3年4月採用

問

諏訪広域連合 企画総務課（諏訪市役所内）
ホームページ URL
<http://www.union.suwa.lg.jp/>
☎ 0266-52-4141
（内線 373・374）



職種	区分	勤務場所	採用予定数
消防士	社会人	消防本部または 諏訪圏域内の消防署	8名程度 (各区分 若干名)
	上級		
	中級		

- 1 受付期間
令和2年6月1日（月）から6月19日（金）
- 2 第一次試験
令和2年7月12日（日）

※ 初級（高校卒業）区分の採用試験は9月に実施します。
受験資格など詳しくは、諏訪広域連合ホームページをご覧ください。

事

諏訪広域連合は、平成12年7月の発足以来、諏訪地域6市町村と役割分担をしながら、経費節減や事務処理の効率化を図っています。

消 防 危険物安全週間

令和2年6月7日(日) ~ 6月13日(土)

令和2年度
危険物安全週間
推進標語

訓練で
確かな信頼
積み重ね

灯油の注油時には目を離さないようにしましょう!

一般家庭での灯油の流出事故の多くは、灯油タンクから注油中にその場を離れ、あふれさせてしまったなど、ちょっとした不注意から発生しています。灯油タンクからポリタンクへの注油中は、その場を離れず、注油後にバルブをしっかり閉めてください。



危険物施設の定期点検をしましょう!

工場など、危険物許可施設での流出事故のほとんどが、地下配管の腐食、破損や施工不良により発生しています。施設の日常点検や定期点検を行い、取扱う際の基本動作や、知識を再確認してください。



危険物を流出・発見した場合のこを行ってください。

- ① 流出箇所の確認
- ② 流出箇所の元（バルブなど）を閉じる
- ③ 流出した油の拡大防止と回収
- ④ 消防署、市町村(環境関係課等)への通報



河川流出した危険物を吸着材で回収の様子

※危険物の流出は、河川や土壌の汚染につながりますので、取り扱いには十分な注意をお願いいたします。

問 諏訪広域消防本部 予防課
☎ 0266-21-5119
FAX 0266-21-2119

消 防 諏訪広域消防本部 からのお知らせ

119番通報

多言語対応(多国語)受付

15言語から19言語に増えました。
諏訪地域にお住いの外国語だけを使われている方からの日本語以外による119番通報の受付や救急現場等でのコミュニケーションを可能とするため、通訳センターを介した三者間通訳による「言語バリアフリー」に対応しています。

※通訳センターは24時間365日利用できます。

ネット・イチイチキュウ NET119 緊急通報システム

NET119は、聴覚・発語に障害のある方がスマートフォンや携帯電話から119番通報できるようにする、全国で導入が進むサービスです。
スマートフォン・携帯電話のGPS位置情報や、文字を使った会話機能(チャット)を使い、現在の位置を知らせたり、その場の状況や対処方法、避難方法等について消防と対話することができます。
また、写真を撮影して、周囲の様子や発生状況、けがの状況等を伝えることもできます。

NET119は事前登録が必要です
事前登録で住所やプロフィール、疾病・投薬・病院情報等(任意情報含む)を登録いただくことで、通報の際、消防で早期の情報把握ができ、迅速な活動につなげることができます。

問 諏訪広域消防本部 通信指令課
☎ 0266-21-5120 (直通)
✉ tsushin@union.suwa.lg.jp

有料広告欄
広告掲載のお問い合わせは、企画総務課企画係まで。
☎ 0266-52-4141(375)

県内開催 第91回

一人暮らし、夫婦世帯「老後の不安を安心に」 親族に頼らず生きていく選択

私たちは平成28年 長野県より特定非営利活動法人(NPO法人)の認証を受けた団体です。会員契約を結び、病院・福祉施設・賃貸住宅などへの入院または入居をする際の身元保証、それに伴う様々な生活支援や金銭管理、さらには緊急時の支援から葬儀・納骨・死後の諸手続きまで、専門スタッフ(弁護士・司法書士・行政書士など)と協働し、相談及び支援を行っています。

医療・福祉・介護・行政機関または、身元保証等でお困りの主に高齢者からのご相談も受け付けています。

NPO法人 日本よりそい家族会

[本部] 上田市中央西二丁目6-7 グリーン11階2号
[北信事務所] 長野市大字石渡 107-17

セミナー開催 ※新型コロナウイルス感染症の影響で内容が変更・中止になる可能性があります。

6月25日(木) [受付]午後1時30分 [時間]午後2時~4時

カノラホール (岡谷市文化会館:第1会議室)

資料代:300円
講師:石巻 美智也 (日本よりそい家族会 代表理事)

要予約 **0120-12-8851**