



諏訪広域連合 ～ひびきあい みらいへ諏訪の 輪はひとつ～

広報 すわこういき

諏訪広域連合
シンボルマーク

● 岡谷市 ● 諏訪市 ● 茅野市 ● 下諏訪町 ● 富士見町 ● 原村

Vol.96

3

March.2022

・圏域市町村：3市2町1村

・圏域人口：189,860人

・圏域世帯数：80,324世帯

(令和3年12月1日現在)

目次

1P… 八ヶ岳寮だより/八ヶ岳寮への寄贈について

2P… 財政状況 / 人事行政の運営等の状況の公表

3P～6P… 特集！介護のお仕事のホント！拡大号

7P… 諏訪広域消防本部からのお知らせ

8P… こちら諏訪広域消防本部



八ヶ岳寮だより

第46回八ヶ岳寮祭「ヤツリンピック」開催！

令和3年10月21日に第46回八ヶ岳寮祭が開催されました。コロナ禍のため、昨年に引き続き寮内祭での開催となりましたが、今年はオリンピックを前面に打ち出した企画として、【ヤツリンピック】と命名し、仮装寮長の聖火点灯から始まり、入寮者と職員によるピクトグラム種目当てクイズ、ボウリング、ひもつなぎ競争などが紅白戦形式で行われました。

勝負事ともなると皆さん白熱した雰囲気となり、コロナ禍で溜まったストレスを吹き飛ばすかのように、笑い声、声援、笑顔が会場いっばいに溢れました。



プロジェクター・大型スクリーン・介護テーブル

を寄贈していただきました



11月29日寄贈式の模様

令和3年11月29日にエルシーブイ株式会社から親会社の株式会社TOKAIホールディングスのホールディングス化10周年記念事業として、諏訪広域連合救護施設『八ヶ岳寮』に記念品を寄贈していただきました。

入寮者の高齢化、更に新型コロナウイルス感染症の影響により思うような外出ができない状況などを考慮し、当施設の要望にも応えていただき、DVD鑑賞を大画面で楽しめるプロジェクター、大型スクリーン、介護用テーブル（5台）を贈っていただきました。

今後、入寮生活向上のため有効に活用させていただきます。

特集！ 介護のお仕事のホント！

3～6ページへ

訪問介護、デイサービスやグループホーム等で活躍されている皆さんの声をお届けします。

事

務局

令和3年度 上半期の財政状況をお知らせします

令和3年度上半期(4月から9月)の諏訪広域連合予算は、当初予算231億2,701万9千円に対し、一般会計445万1千円、介護保険特別会計3億5,598万5千円、諏訪広域消防特別会計100万円の増額補正を行い、234億8,845万5千円となりました。前年同期に比べ7億7,093万6千円の減となっています。会計ごとの執行状況、財産、連合債の状況は次のとおりです。

上半期の収支状況

予算現額	収入済額 支出済額
234億8,846万円	114億6,867万円 98億4,363万円

令和3年9月30日現在
(万円未満四捨五入)

財産 土地 … 13,945.98㎡ 株式 … 1億4,130万円
建物 … 6,465.21㎡ 基金 … 26億8,605万円

連合債残高 ハケ岳寮特別会計 … 2,776万円
諏訪広域消防特別会計 … 7億5,039万円
※ 連合債とは、国や金融機関からの借入金です。

会計別執行状況

会計名	予算現額	収入済額 支出済額	執行率
一般会計	3億8,065万円	1億7,765万円 1億3,816万円	46.7% 36.3%
特別会計	救護施設ハケ岳寮	3億9,753万円 2億 300万円 1億6,462万円	51.1% 41.4%
	介護保険	201億5,440万円 98億 842万円 84億5,945万円	48.7% 42.0%
	諏訪広域消防	25億3,922万円 12億5,544万円 10億7,482万円	49.4% 42.3%
	ふるさと振興基金事業	1,666万円 2,416万円 658万円	145.0% 39.5%

事

務局

諏訪広域連合人事行政の運営等の状況を公表します

諏訪広域連合の人事行政の運営などについて、住民のみなさんにご理解いただくため、職員の任用、給与、服務などについて、令和2年度の概要を公表します。(一部の数値は、令和3年4月1日現在で公表しています。)

1 職員の任免及び職員数に関する状況

※ 職員数は市町村からの派遣職員を含み、会計年度任用職員を除きます。

(1) 職員の採用及び退職の状況

R2.4.1~ R3.3.31	採用者数	6
	退職者数	11
	再任用数	0
市町村からの派遣職員数		23

(2) 職員数の状況 (各年度4月1日現在)

(単位：人)

職種	事務等	看護	福祉	消防	その他	合計
令和3年度	30	2	17	235	1	285
令和2年度	31	2	20	237	1	291
差引	△1	-	△3	△2	-	△6

2 職員の給与の状況

令和2年度における人件費の決算額は2,328,074千円で、歳出決算額23,141,083千円の約10.1%です。

※人件費には、特別職、会計年度任用職員に支給する給料・報酬等は含まれません。

(1) 職員の平均給料、平均給与月額、平均年齢の状況

R3.4.1 現在	区分	平均給料	平均給与	平均年齢
	諏訪広域連合	294,487円	349,404円	40歳7月

(2) 期末・勤勉手当(令和2年度支給割合)

期別	期末	勤勉
6月期	1.30月分	0.95月分
12月期	1.25月分	0.95月分
計	2.55月分	1.90月分

(3) 職員給与費の状況 ※当初予算額

区分	職員数(A)	給与				1人当たり給与費 年額(B/A)
		給料	職員手当	期末・勤勉手当	計(B)	
令和3年度	286人	1,016,971千円	254,041千円	415,677千円	1,686,689千円	5,898千円

3 職員の勤務時間その他の勤務条件の状況

(注) 職員手当には児童手当及び退職手当を含みません。

勤務時間、休憩時間の状況
(標準的なもの)

勤務時間		休憩時間	閉庁日
始業時刻	終業時刻		
午前8時30分	午後5時15分	正午から午後1時	土曜日・日曜日・祝日・12月29日~翌1月3日まで

4 職員の分限及び懲戒処分の状況

分限処分者数	0人(免職0、降任0、降給0、休職0)
懲戒処分者数	1人(免職0、停職0、減給0、戒告1)

5 職員のサービスの状況

職務に専念する義務の免除	0件
営利企業等の従事制限の許可	0件

6 職員の研修の状況 研修の状況(令和2年度)

区分	研修内容
1 一般研修	職務階層研修
2 派遣研修	職員派遣研修
3 特別研修	市町村職員研修センター専門研修、資格取得研修
4 自主開催研修	職場研修、階層別行政研修など
5 その他研修	職員自主研修など

7 職員の人事評価の状況

勤務成績の評定の状況
(令和2年度)

回数	時期	被評定者数
年2回	9月	264人
	3月	263人

※併せて、人事考課制度により職員の業績・情意・能力を評価し、人事管理に活用しています。

8 職員の福祉及び利益の保護の状況

「公務災害」 公務上や通勤途上の災害により、負傷した場合には、地方公務員災害補償基金から補償がなされます。

「安全衛生」 労働安全衛生法に基づき職員の定期健康診断等の健康管理事業が行われています。

「福利厚生」 地方公務員を対象とする社会保障制度である市町村職員共済組合に加入し、職員と広域連合が分担拠出する財源により医療や年金の給付を受けています。

「利益保護」 職員は、勤務条件に関する措置の要求、不利益処分に関する不服申立てができます。令和2年度はいずれも0件でした。

9 職員の競争試験及び選考の状況(令和2年度実施)

職種	採用年度	区分	競争試験				選考採用
			申込者数	受験者数(A)	合格者数(B)	競争率(A/B)	採用者数
消防職	令和3年度	社会人	1人	1人	0人	-	-人
		上級	24人	21人	6人	3.5倍	-人
		中級	11人	11人	3人	3.7倍	-人
		初級	6人	6人	3人	2.0倍	-人

知ってる？

介護のお仕事のホント！

【介護ロボットって？】

- ①情報を感知（センサー系）
 - ②判断し（知能・制御系）
 - ③動作する（駆動系）
- の3つを持つ機械システム

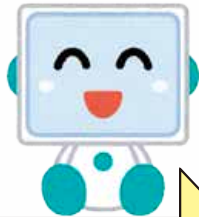
介護のイノベーション！
～ロボットICT特集～

ロボット・ICTの活用など。先進的な
介護の取り組みについて紹介します！



【介護職員】

ロボット
ICT



活用！

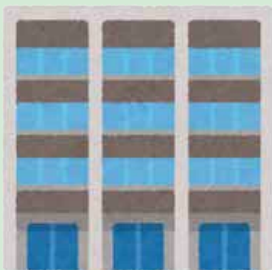


【介護負担の軽減】
【利用者の自立支援】

開発の流れ



【研究開発機関】



機器の開発支援

現場の声

【介護現場】



介護現場での検証

連携！

試作品

**【岡谷市】
愛の家グループホーム岡谷幸町
(メディカル・ケア・サービス株)**



ノーティス
機器名：notice (記録システム)

種 類：介護業務支援

「iPhoneによる電子記録でいつでもどこでも記録ができる！
支援に必要なお食事、バイタル等の大切な情報を手軽に入力管理。」



導入して良かったことは？

いつでもどこでも手軽に記録できるようになったため、利用者さんの近くにいられる時間が増え、結果として施設内の笑い声が増えました。

また、入力したデータを手軽に一覧で出力できるため、ご家族や医療機関から感謝されることもあります。



職員に馴染んでもらうための工夫は？

導入を不安に思った職員もいましたが、職員に興味を持ってもらい、導入を楽しみにしてもらえるように管理者が進んでPRしました。

また、若手の職員が率先して使い方を教えたり、年配の職員も自分から教えてもらいにいたり、これをきっかけに世代間のコミュニケーションが活発になりました。

メリットは負担軽減だけじゃない！

私たちは、記録システムを導入することで余裕が生まれ、入居者さんと関われる時間も増えました。また、職員にゆとりが生まれたことで、今まではやりたくても諦めていたことに取り組めるようにもなりました。

もし導入を迷っているのであれば、是非検討してみてください。見学も大歓迎です。

**【下諏訪町】
グレイスフル下諏訪
(社会福祉法人サン・ビジョン)**



プラス
機器名：リシヨーネplus

種 類：移乗支援

「ベッドが分離して車椅子に！持ち上げることなく簡単に移乗させられるため、離床の機会を手軽に増やせます。」



導入のきっかけは？

法人で推奨する「ノーリフティングポリシー」に則り、職員の負担軽減と利用者さんの安全確保に役立つと考えました。

以前に使用していた機器は2名で対応する必要があること、準備に時間がかかることが課題でした。これは、1名で使えること、難しい操作が必要ないことが良く、メーカーと開発協力していたこともあり導入に至りました。

導入して良かったことは？

身体的・時間的にも余裕ができました。また、寝たきり等の理由で離床する機会が減ってしまう方も、気軽に移動ができることで日中に皆と一緒に過ごす時間が増えました。

家族にベッドの良さを説明すると、「寝たきりで過ごさなくていいのは嬉しい」と喜んでもらえます。

「イメージ」より「体験」！

初めて見たときには、「機械的で冷たい気がする」や「難しい講習が必要な？」と考える人もいました。しかし、操作も簡単ですし、研修等を通じて自分自身が体験してみるとですぐに考えが変わりました。

実際にふれてみないと分からないことがいっぱいあります。あくまでイメージはイメージなんです。今では、これなしでの移乗介助なんて考えられないです！



**【富士見町】
24時間ケアサポートふじみ
(富士見町社会福祉協議会)**



機器名：ほのほのTV通話システム
種類：見守り・コミュニケーション
「テレビ電話で見守り力と緊急対応力がアップ！
難しい操作が必要ないので利用者さんも安心して使えます。」



機械が苦手な人でも大丈夫？

職員の中には、機械に苦手意識のある方もいて「難しそう」や「使いこなせるかな」といった声もありました。しかし、使っているうちに段々と慣れ、今では「これ無しで働くのはもう考えられない」と言うほど馴染みましたね。

私たちにとって、あって当然なものとなっています。

どうやって活用してる？

見守りや声かけ、緊急通報など幅広く活用しています。

テレビ電話により緊急時の兆候が事前に察知でき、付属のペンダント型緊急通報装置ですぐに緊急通報もできるため、普段から緊急時まで役立ちます。これによって、定期的巡回だけでなく、随時訪問についても効率よく提供できています。

また、記録システムと併せて活用することで、リアルタイムで情報共有でき、職員間の連携にも非常に役立っています。

それだけでなく、やっぱり顔を見て話せる安心感は別格だからか、利用者さんにとっても、万が一の際の心の拠り所になっているように感じます。

未来の介護サービスには欠かせないもの！

限られた人材で質の高いサービスを提供するためにも、ICTの活用は欠かせないと思います。積極的に活用することで職員のみならず、利用者さんにとっても良い影響がありますので皆さん試してみてください。

**【富士見町】
特別養護老人ホーム恋月荘
(長野県厚生農業協同組合連合会)**



機器名：走行式リフト
種類：移乗支援
「移乗介助の強い味方！
天井・床走行式、据え置き型など、簡単操作で1人でも安心感のある移乗介助を提供できます。」



使ってみてイメージは変わった？

「手でやった方が早い」、「人と人との温かみこそが介護」と考える職員もいましたが、実際に使ってみるとイメージは一変しました。1人でも手早く、負担なく行えるようになったことで余裕ができ、介助中に利用者さんと会話する時間も増え、一対一で丁寧なケアを提供できるようになりました。

最初に抱いていた印象とは真逆で、より温かみのあるケアがリフトで提供できたのです。

使う際に心がけていることは？

負担が減りますが、頼りすぎで大事なことが疎かにならないよう気をつけています。車の運転と一緒に慣れてきた頃が一番危ないと思うので、慣れにより気が緩まないよう心がけ、安全なケアの提供を続けていきたいです。



一歩踏み出すことで分かることがある！

イメージから、導入を悩んでいる施設もあると思います。

まずは一歩を踏み出して体験してみてください！実際に実感してみると分かることや、何より抱いていたイメージと違うことに気が付くと思います。僕もそうでした。

人の手でもロボットであっても、温もり溢れるケアの提供に大切なのは考え方や心がけです。人材や時間も限られている中、よりよいケアを提供する助けになりますよ。

どんな種類があるの？

取材協力：(株)介護センター花岡



開発重点分野6項目

① 移乗支援

装着型ではパワースーツ、非装着型ではリフトなどがあります。



装着型・非装着型の機器で、介助者のパワーアシストをします。

② 移動支援

「フラティア」転倒予防、坂道の移動補助を電動でアシストします。



屋内・屋外での移動、立ち座りや荷物の運搬等をサポート。

③ 排泄支援

「ラップポン」ボタン1つで自動ラップ処理。臭いも密封し、ゴミ捨ても簡単。



排泄物処理、排泄予測、トイレ動作の支援に役立ちます。

④ 見守り・コミュニケーション

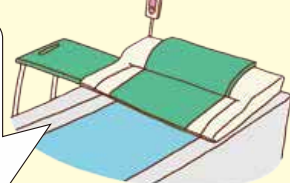
「眠りスキャン」センサーで睡眠状況、ベッド上の体勢をお知らせします。



センサーや通信により見守り、コミュニケーションを手伝う。

⑤ 入浴支援

浴槽の出入りを支援するリフトや、特別な造りの浴槽などで自立入浴を支えます。



浴槽に出入りする際の一連の動作をロボット技術で支援します。

⑥ 介護業務支援

スマホやタブレットによる電子記録、音声入力など、目的は多岐にわたります。



介護業務の情報を収集・蓄積し、支援への活用を可能とします。

新たに介護の仕事をはじめてみたい方へ

諏訪広域連合 介護保険課では、新たに介護の職場で働きたいと思っている方を対象に、相談窓口を設けています。ぜひ、お気軽にご相談ください。

《介護のお仕事相談窓口》

諏訪広域連合 介護保険課（茅野市役所6階）

☎ 0266-82-8162（直通）

平日 午前8時30分～午後5時15分



諏訪広域消防本部からのお知らせ

適切な119番通報のお願い



119番は消防車や救急車を呼ぶ緊急回線です

「火事はどこですか?」、「当番医はどこですか?」などのお問い合わせは、本当に119番通報を必要とする方の妨げになる可能性があります。

こうしたお問い合わせは、下記にお願いいたします。

火災のお問合せについて

問【災害情報テレホンガイド】

☎ 0180-992-100

火災などの災害が発生したとき、その情報を広く住民の皆様リアルタイムで提供する専用ダイヤルです。コンピューターの自動音声で、火災発生時刻、発生場所等を案内しています。



みなさまのご理解とご協力をお願いいたします。

その他のお問い合わせについて

休日当番医等に関する情報は、諏訪広域連合ホームページに掲載されていますのでご利用ください。

その他のお問い合わせはこちらまで。



休日当番医

問 諏訪広域消防本部
☎ 0266-21-1190(代表)



令和4年度「防火管理講習会」

を開講します

消防法では、『多数の方が出入りし、勤務し、又は居住する防火対象物の管理権原者は、防火管理者を選任し、消防計画の作成、火気管理、消防設備の維持管理等、いわゆる防火管理業務を行わせなければならない』と規定されています。



中止や変更の場合は

新型コロナウイルス感染症拡大の状況により、講習会の中止又は募集内容の変更となった場合、諏訪広域消防本部のホームページに掲載しますので、確認をお願いします。

区分・受講対象者		開催日、開講時刻	会場	受付期間(※1)	受講料(※2)
				諏訪地域に勤務している方	
甲種防火管理 (新規) 新たに資格を取得される方	第1回	令和4年(午前9:20開講) 5月25日(水)及び 5月26日(木)の2日間	諏訪市 文化センター	令和4年 4月19日(火)から 4月22日(金)まで	4,000円
	第2回	令和4年(午前9:20開講) 7月27日(水)及び 7月28日(木)の2日間		令和4年 7月5日(火)から 7月8日(金)まで	4,000円
	第3回	令和4年(午前9:20開講) 9月28日(水)及び 9月29日(木)の2日間		令和4年 9月6日(火)から 9月9日(金)まで	4,000円
	第4回	令和5年 2月中を予定		※甲種新規第4回の講習日は、日程が決定次第ホームページへ掲載します。	
甲種防火管理(再講習) 現在、特定用途防火対象物(旅館、店舗等)で収容人員300人以上の建物に選任されている方 (5年に1度受講)		令和4年(午後1:30開講) 12月1日(木)	諏訪広域 消防本部	令和4年 11月15日(火)から 11月18日(金)まで	1,650円

※1 諏訪地域の事業所に勤務している方に限らせていただきます。

※2 受講料には、テキスト代・修了証発行代を含みます。

※ 詳細は、諏訪広域消防本部のホームページ(<https://www.union.suwa.lg.jp/shobo/>)をご覧くださいか、諏訪広域消防本部 予防課(電話0266-21-5119)または、最寄りの消防署までお問い合わせください。

諏訪広域消防本部
ホームページ
QRコード



諏訪広域消防は、諏訪広域消防本部の元、諏訪地域の消防署・分署を一元化し、住民の安全・安心を確保することを目的としています。

こちら、諏訪広域消防本部

【大規模救急救助演習を実施しました】

令和3年度諏訪広域消防本部大規模救急救助演習を11月19日(金)に富士見パノラマリゾート駐車場において、長野県警察本部、信州大学医学部附属病院、諏訪赤十字病院と合同で実施しました。

本年度は、交差点内における大型バスと乗用車の衝突事故により、多数の負傷者が発生したとの想定で実施しました。



【救助隊の活動の様子】

訓練により消防、警察及び医療機関(ドクターヘリ、ドクターカー)等の関係機関と、早期終息に向けた意識の共有を図ることができました。

今後も地域住民の安全・安心の確保のため、各機関との連携強化に努めてまいります。

この演習は、交通事故により複数傷病者が発生した現場で、新型コロナウイルス感染症対策を実施しながら、初動体制の確認、迅速な救護所設営、警防本部の設置及び関係機関との現場活動における連携強化を目的に実施しました。



【救急隊の活動の様子】



【救護所におけるドクターカースタッフとの連携】



【ドクターヘリとの連携】

有料広告欄

開催総数
第190回

片付け・準備は元気なうちに「老後の生き方セミナー」 親族に頼らず生きていく選択

私たち日本よりそい家族会は、ご家族・ご親族の役割を担う支援を行っている団体です。公正証書を含めた会員契約を結び、入院・福祉施設等での身元保証、生活支援や緊急時の対応から葬儀・納骨・死後の諸手続き等、専門スタッフ(弁護士・司法書士・行政書士など)と協働し、支援を行っています。日々の支援活動の中から事例をもとに課題と対策をお伝えしています。

医療・介護福祉事業所・行政または、身元保証等でお困りの主に高齢者からのご相談も受け付けています。

NPO法人 **日本よりそい家族会**

本部/上田市中央西2丁目6-7グリーンビル1-2
支所/長野市・松本市・高崎市・宇都宮市

セミナー開催

※新型コロナウイルス感染症の影響で内容が変更・中止になる可能性があります。

4月1日(金) 受付13:30~
時間14:00~16:00

諏訪市文化センター
第三集会所/2階

■資料代/300円 ■定員/12名
■講師/石巻 美智也 (日本よりそい家族会 代表理事)
◎4月8日(金)個別相談会開催(1時間/予約制)

【要予約】0120-12-8851
平日10:00~17:00